



# 決算レポート

2015年6月期 第2四半期

株式会社 カワニシホールディングス



# 2015年6月期 第2四半期 連結業績

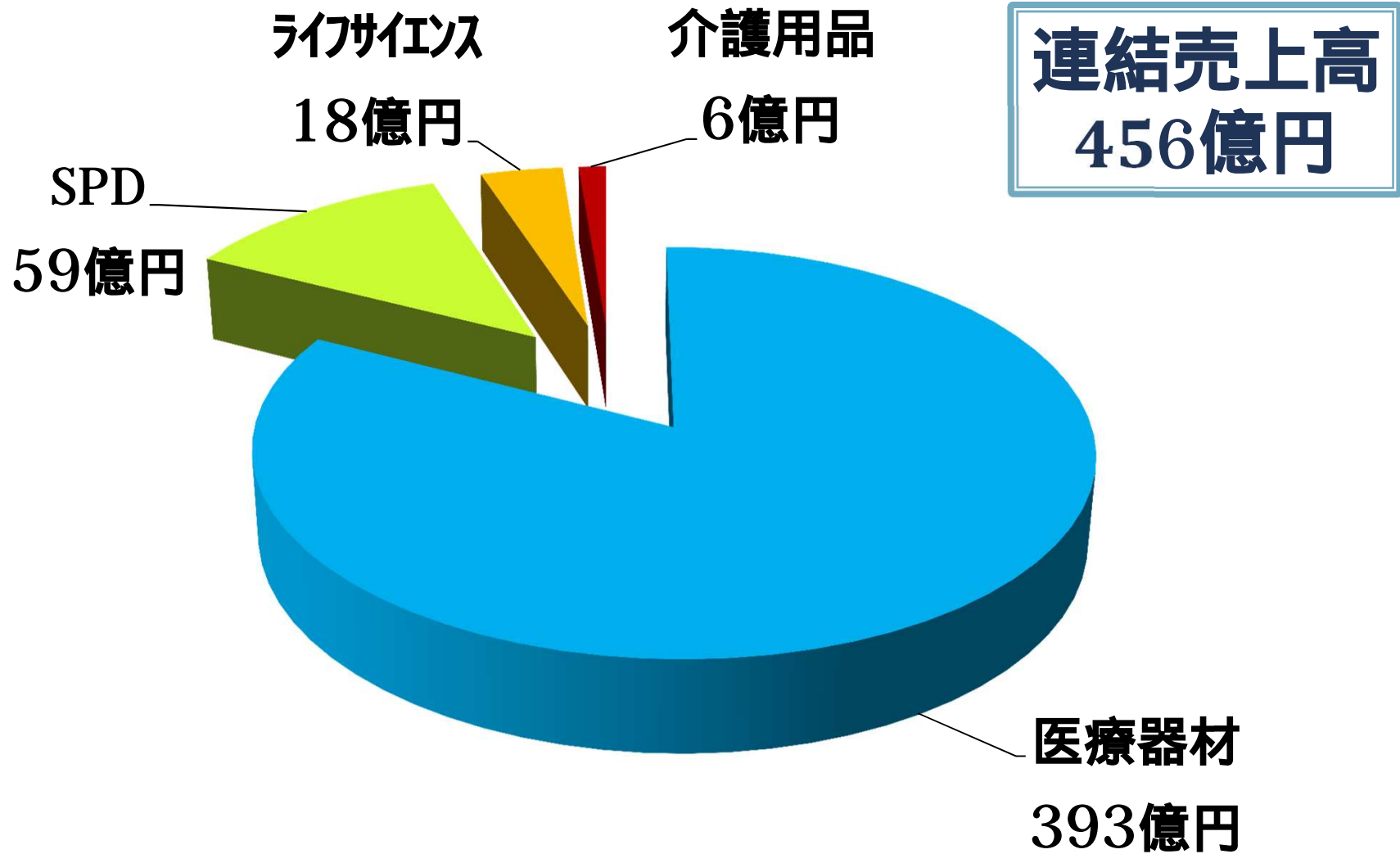
	百万円	予算比	前期比
売上高	45,645	95%	95%
売上総利益	4,782	95%	95%
%	10.47%		
販管費	4,547	101%	107%
営業利益	234	46%	31%
経常利益	230	46%	30%
四半期純利益	115	44%	30%



2015年6月期 第2四半期  
事業別売上高



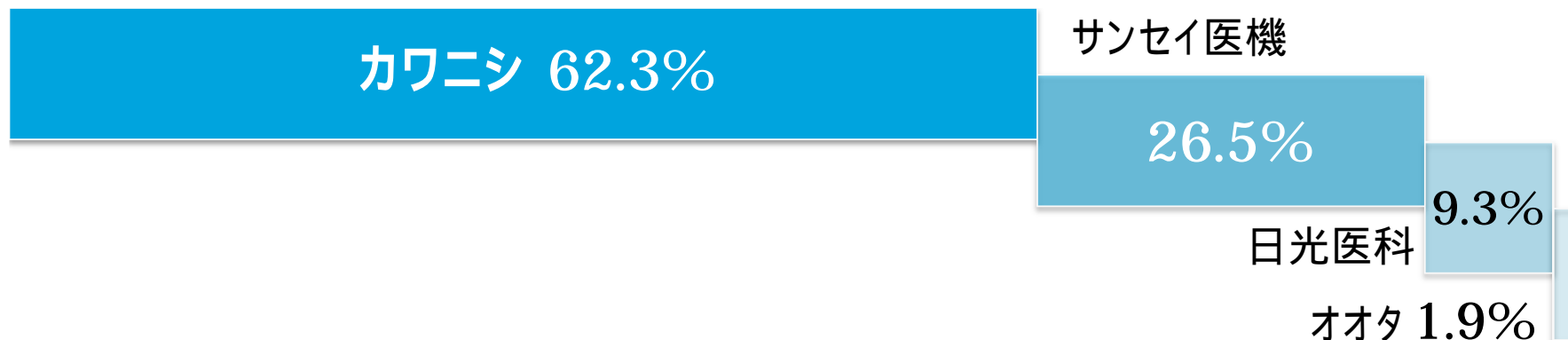
# 事業別の売上高構成（2015/6 第2四半期）



各セグメント売上は連結調整前



# 医療器材事業 売上高構成 (2015/6 第2四半期)



	百万円	実績	前期比
カワニシ		24,534	88%
サンセイ医機		10,451	105%
日光医科		3,671	108%
オオタメディカル		747	106%



## 医療器材事業 実績 (2015/6 第2四半期)

百万円	実績	予算比	前期比
売上高	39,398	94%	94%
セグメント利益	256	52%	33%



# 医療器材事業

# 設備備品

前期の大型備品の  
反動を埋めきれず

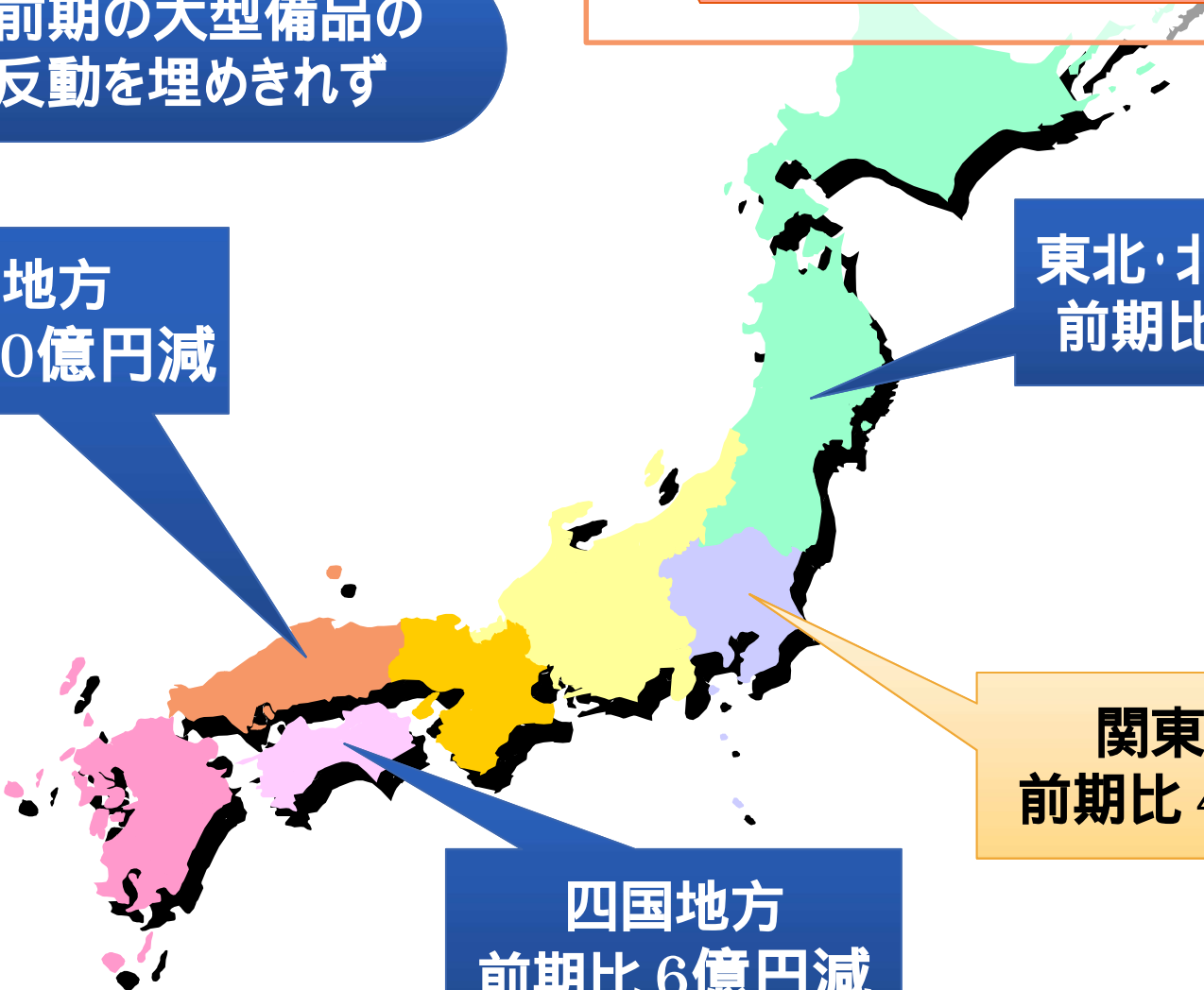
前期比 47.2%減  
(38億円減)

中国地方  
前期比 30億円減

東北・北海道地方  
前期比 4億円減

関東地方  
前期比 4億円増

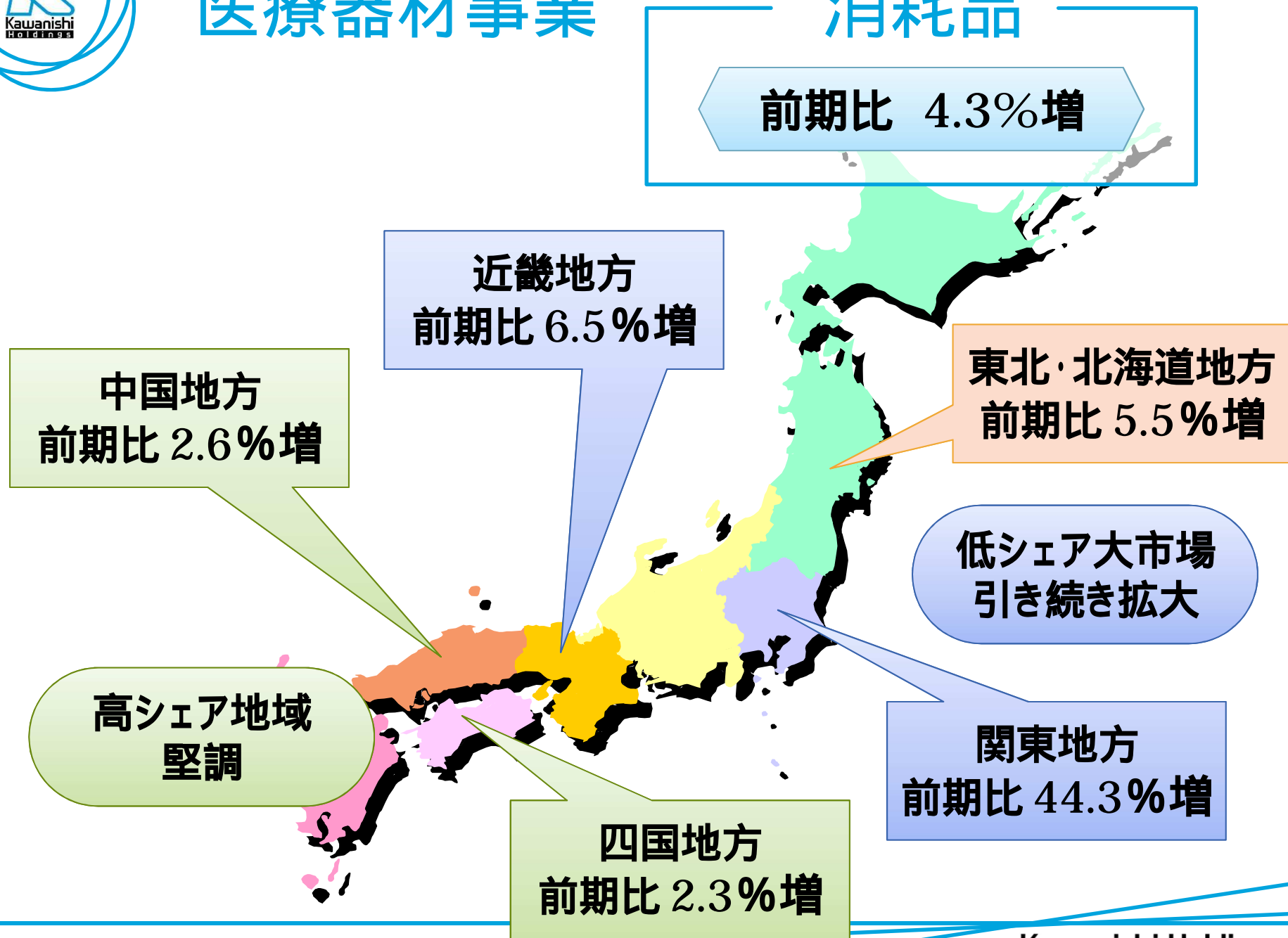
四国地方  
前期比 6億円減





# 医療器材事業

# 消耗品







# SPD事業 (株)ホスネット・ジャパン

百万円	実績	予算比	前期比
売上高	5,992	109%	110%
セグメント利益	34	73%	82%



大規模病院での手術件数増加による売上伸張

医療器材事業との共同提案による新規受託

新規受託の立ち上げ費用先行

## 受託総数

直接 50件  
F C 16件

新規受託 2件



# ライフサイエンス事業

高塚ライフサイエンス(株)

百万円	実績	予算比	前期比
売上高	1,852	87%	94%
セグメント利益	5	20	+7



利益の予算比・前期比は差額を表示

## 診断薬

心筋梗塞、ガン、敗血症などの診断薬が好調  
売上高 13.7 億円 （前期比3.8%増）

## 基礎研究

得意先での科学研究費の大幅な減少  
売上高 4.7 億円 （前期比26.2%減）



# 介護用品事業 (株)ライフケア

百万円	実績	予算比	前期比
売上高	685	100%	113%
セグメント利益	23	113%	85%



主力の介護用ベッドレンタルが好調  
売上高 前期比 13.6%増

- 既存店舗の販売強化  
売上高 前期比 9%増
- 新規店舗（神戸・松山）も前期比倍増

新築介護施設への物品販売開始





# 連結貸借対照表・C/F計算書



# 連結貸借対照表

[ 2015/6 第2四半期 ]

百万円

資産	金額	増減	負債・純資産	金額	増減
現金・預金	2,831	1,492	仕入債務	20,764	236
売上債権	17,838	2,354	短期借入金	3,346	2,259
商品	4,435	826	その他	1,008	576
その他	796	121	流動負債計	25,119	1,919
流動資産計	25,901	1,567	長期借入金	624	177
有形固定資産	3,434	300	その他	1,295	263
無形固定資産	421	70	固定負債計	1,919	86
投資その他資産	1,571	571	負債合計	27,038	2,006
固定資産計	5,426	802	純資産合計	4,289	363
資産合計	31,328	2,369	負債・純資産合計	31,328	2,369



# 連結キャッシュフロー計算書 [2015/6 第2四半期]

	百万円	13.12期	14.12期
税引前利益		726	241
減価償却費		111	136
のれん償却額		57	55
売上債権の増減額( は増加)		1,306	2,354
棚卸資産の増減額( は増加)		520	826
仕入債務の増減額( は減少)		246	236
その他		1,251	558
<b>営業キャッシュフロー</b>		<b>1,937</b>	<b><u>3,069</u></b>
有形固定資産取得による支出		298	326
無形固定資産取得による支出		63	26
その他		161	102
<b>投資キャッシュフロー</b>		<b>201</b>	<b>251</b>



# 連結キャッシュフロー計算書 [2015/6 第2四半期]

	百万円	13.12期	14.12期
短期借入による収入		26,833	37,400
短期借入金返済による支出		27,377	35,100
長期借入による収入		500	—
長期借入金返済による支出		728	208
配当金の支払額		112	140
その他		31	31
財務キャッシュフロー		916	<u>1,920</u>
現金・現金同等物の増減額( は減少)		3,055	1,399
現金・現金同等物の期首残高		6,532	4,171
現金・現金同等物の期末残高		3,477	2,772



# 市場動向と今後の展開





# 地域医療連携推進法人制度

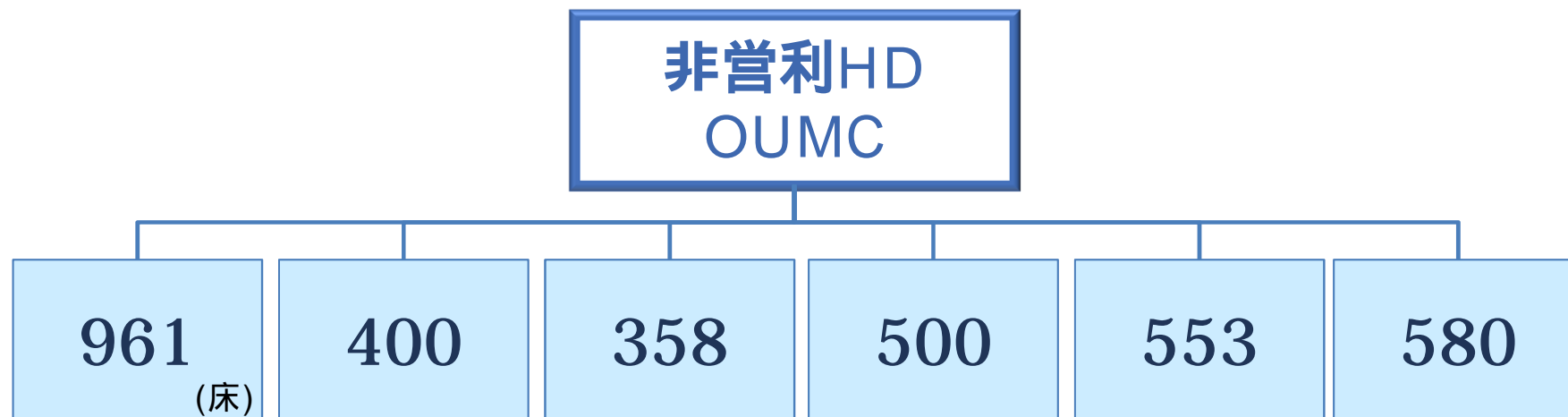
- ◆ 非営利ホールディングス
- ◆ 地域包括ケアの推進

病床数融通  
患者情報一元化  
共同購買  
資金貸付





# OUMC (岡山大学メディカルセンター) 構想



- ◆ 3000床・医師1200人でスタート
- ◆ 中核施設と周辺施設の連携による最適な地域サービス
- ◆ 医療過疎の解決
- ◆ 医療従事者の育成
- ◆ 医療産業都市の形成（集患・研究開発産業の集積等）



# 医療器材のコーディネーター

## 医療現場へのソリューション

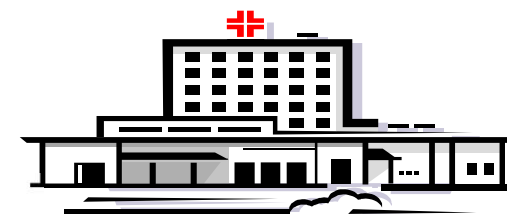
*Just in case*  
**最適な医療器材**



*Just in time*  
**月 日**  
**骨折手術**



**納品・説明**



**足を骨折**





# 医療機関へのソリューション

安心・安全な  
医療へのニーズ

医師・看護師の  
ストレス

難解な説明書

手術器材  
高度複雑化

医師・看護師は多忙

「時間が惜しい」

病床再編により拍車

迅速・的確なツール開発

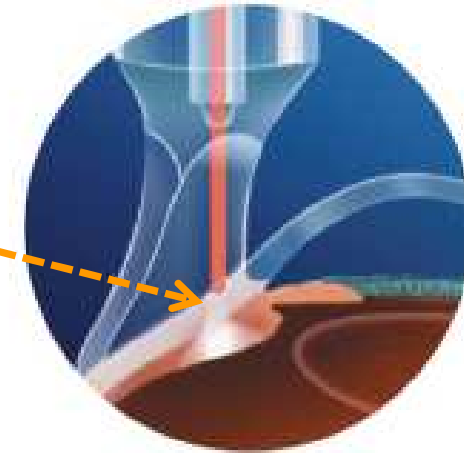
<ソリューションツール>

電子カタログ

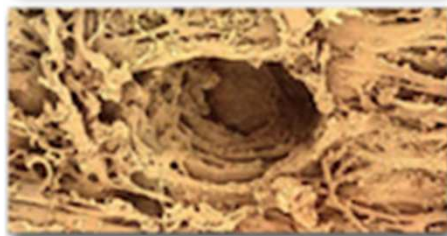
オリジナル説明書

## 眼科用マイクロパルスレーザー（緑内障治療）

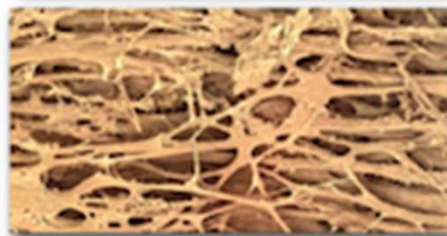
- ◆ 眼球内の水の排出口を  
**レーザーで切開**  
**眼圧を下げる手術**
- ◆ マイクロパルスを断続的に照射
- ◆ 数分間の治療時間



従来レーザー



マイクロパルス



**周辺組織の損傷回避**  
**術後の痛みが少ない**

## 次世代型人工すい臓システム

使いやすく安心できるポンプ

血糖値予測とインスリン自動投与

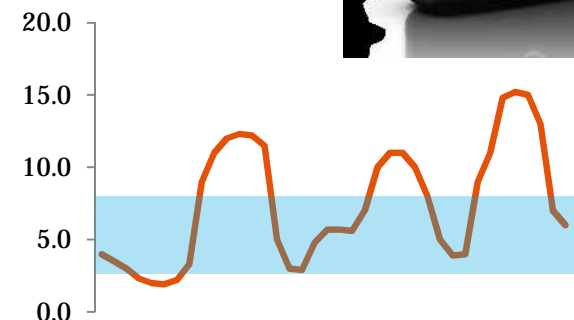
低血糖 自動投与

血糖値上昇 自動停止

大量投与の必要量算定

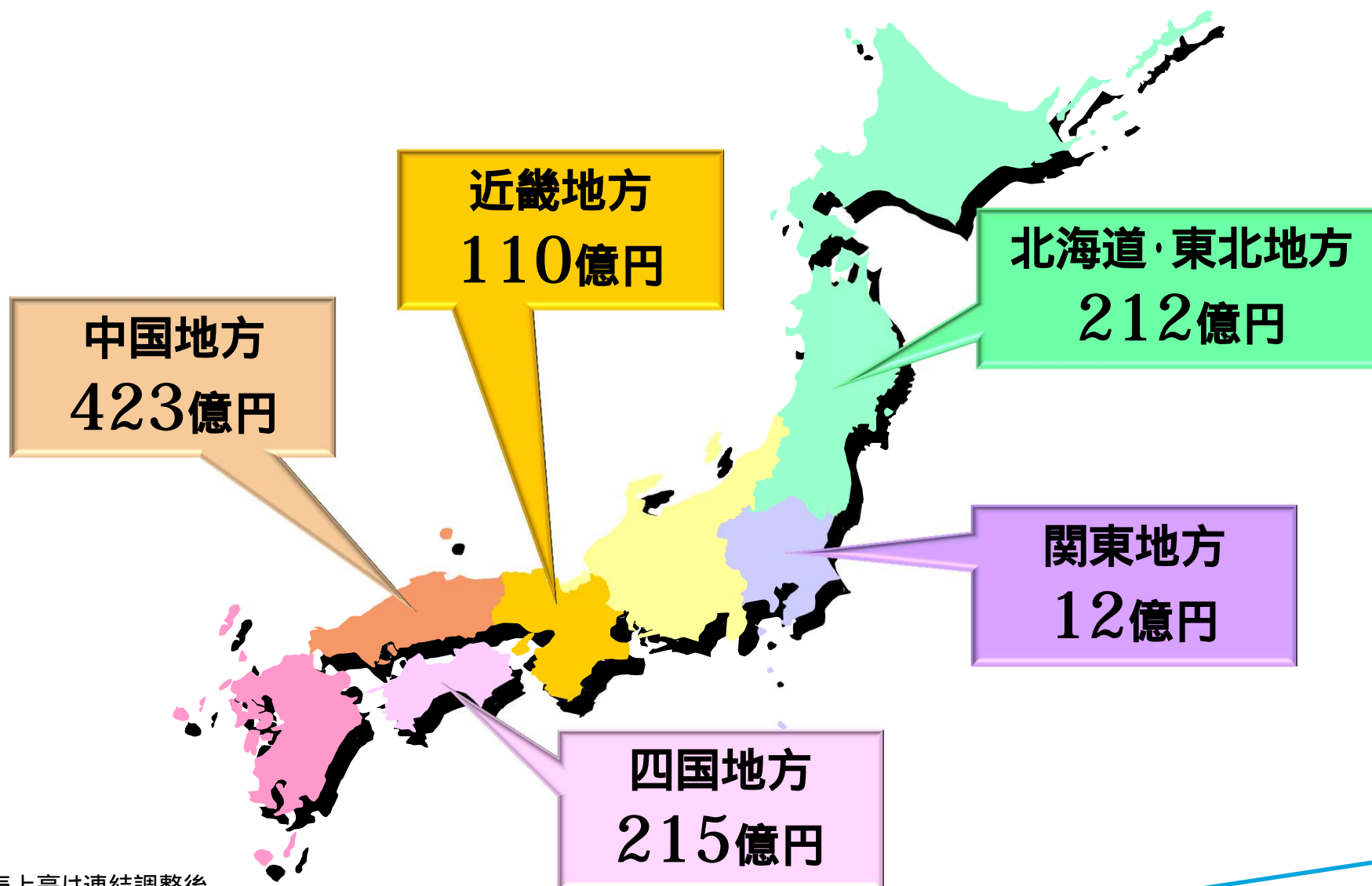
センサーは最大6日間着用可能

臨床試験では低血糖発生を84%削減





# 参考：地域別売上高 (2014/6期)



注：売上高は連結調整後





# アライアンスによるエリア拡大







# 2015/6期 連結予算

(億円)

売上高	953
営業利益	6.7
経常利益	6.6
当期純利益	3.4

(億円)

1,200

1,000

800

600

400

200

0

2011/6期

12/6期

13/6期

14/6期

15/6期

予想

18/6期

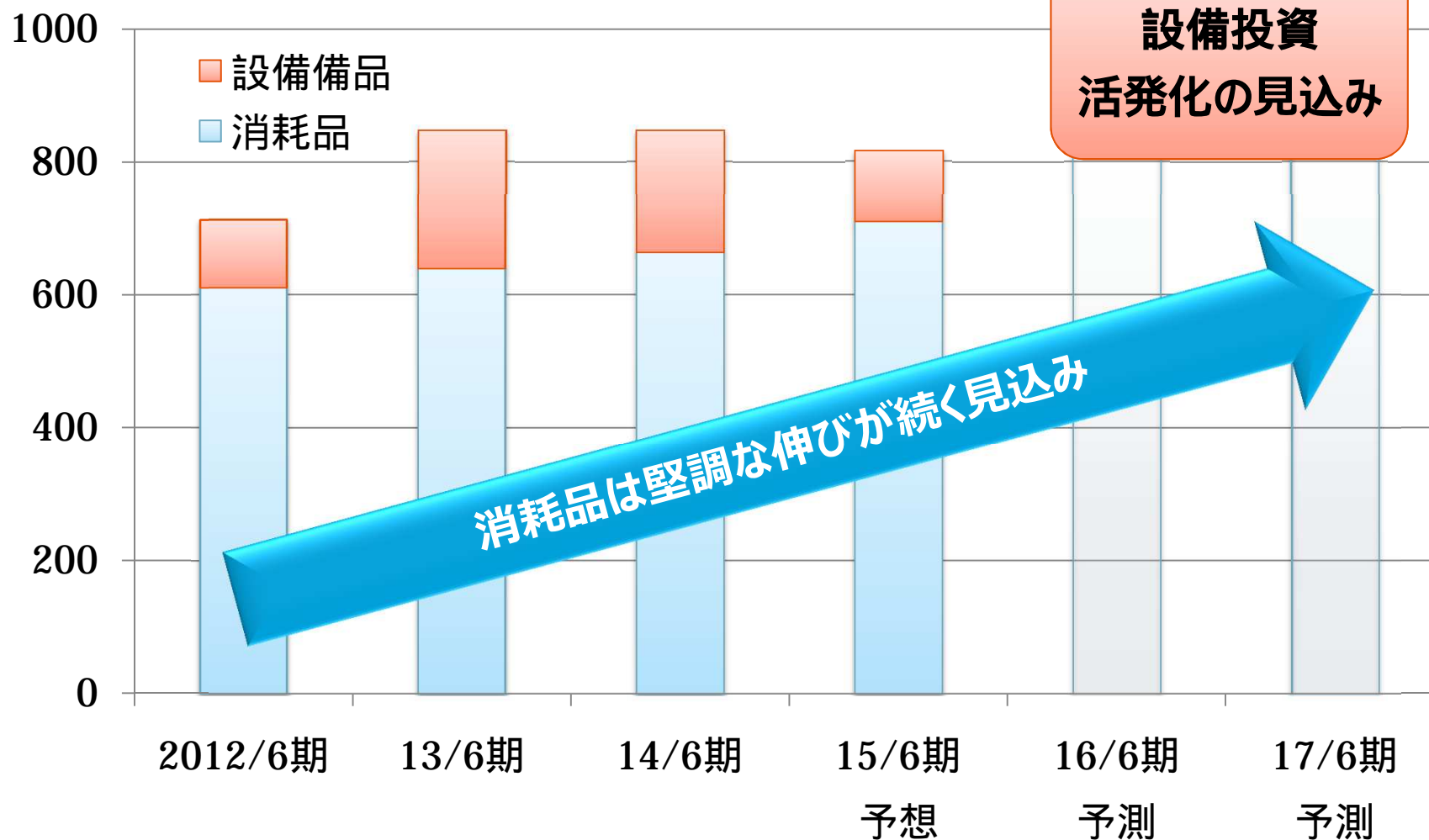
予測

2018/6期に向けた  
中計を策定中



# 医療器材事業 売上推移 (消耗品・備品)

(億円)

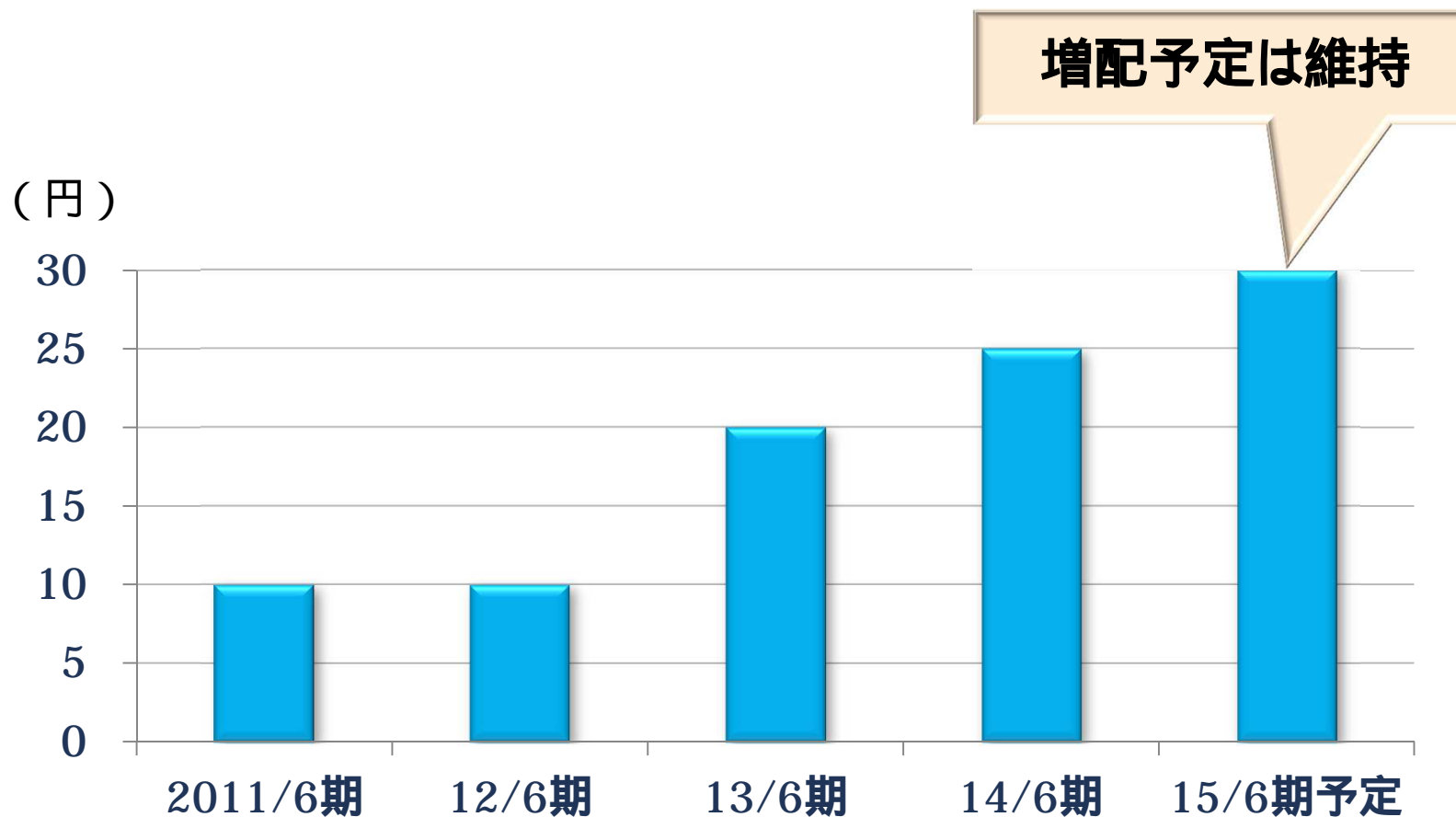


2012/6期はサンセイの上半期含む



# 配当の基本方針

安定的な配当を維持継続します  
成長投資に備え内部留保に努めます





# 会社情報・問い合わせ先

【事業年度】	毎7月1日から翌年6月30日まで
【定時株主総会】	毎年9月開催
【上場証券取引所】	東京証券取引所（市場第二部） 証券コード 2689
【単元株式数】	100株
【お問い合わせ先】	株式会社カワニシホールディングス 取締役管理本部長 村田 宣治 TEL：086-236-1112 FAX：086-236-1113

- ・本資料で提供されている情報に関しては万全を期しておりますが、その情報の正確性、完全性を保証するものではありません。
- ・資料に掲載された意見や予測は、資料作成時に入手可能な情報に基づく当社の見通しであり、当該意見、予測等を使用した結果についても何ら補償するものではありません。記載された内容が予告無しで変更される場合もあります。
- ・本資料は、当社を理解していただくためのものであり、必ずしも投資をお勧めするためのものではありません。投資に関する最終的な意思決定は投資家ご自身の判断でなされるようお願いいたします。