



決算レポート

2018年6月期

株式会社 カワニシホールディングス
(証券コード：2689)



アジェンダ

- 会社概要
- 2018年6月期 通期業績概要
- 市場動向と中期展望
- 医療機器輸入販売事業
- 医工連携
- SPD事業、介護用品事業
- 業務の合理化・効率化
- コーポレート・ガバナンス ほか
- Medical Globe関連他
- 2018年6月期業績見通し・配当の基本方針
- 参考資料



会社概要



会社概要

商号	株式会社カワニシホールディングス
本社	岡山市北区下石井一丁目1番3号
創業	大正10年（1921年）5月
設立	昭和42年（1967年）10月
代表者	代表取締役会長 前島 智征（CEO） 代表取締役社長 前島 洋平（COO）
資本金	607,750千円
従業員	1,163名（連結・2018年6月末）
決算期	6月末



創業

1870年
岡山藩医学館大病院
開設がはじまり



1922年
県病院（元藩医学館）から
岡山医科大学付属病院に

倉敷中央病院
1923年開設

岡山大学病院
1922年開設

川西器械店
1921年創業

地域医療の発展とともに成長



グループ各社の概要

整形・循環器・手術関連・眼科～介護まで多様な事業ポートフォリオ

カワニシHD

- 戦略立案
- ガバナンス
- コンプライアンス
- ファイナンス
- 資源配分

医療器材 中核事業

カワニシ

中国・四国・兵庫

サンセイ

東北

日光医科

近畿（大阪・奈良）

SPD

ホスネット

医材の購買物流管理等

介護用品

ライフケア

レンタル・販売・住宅改修

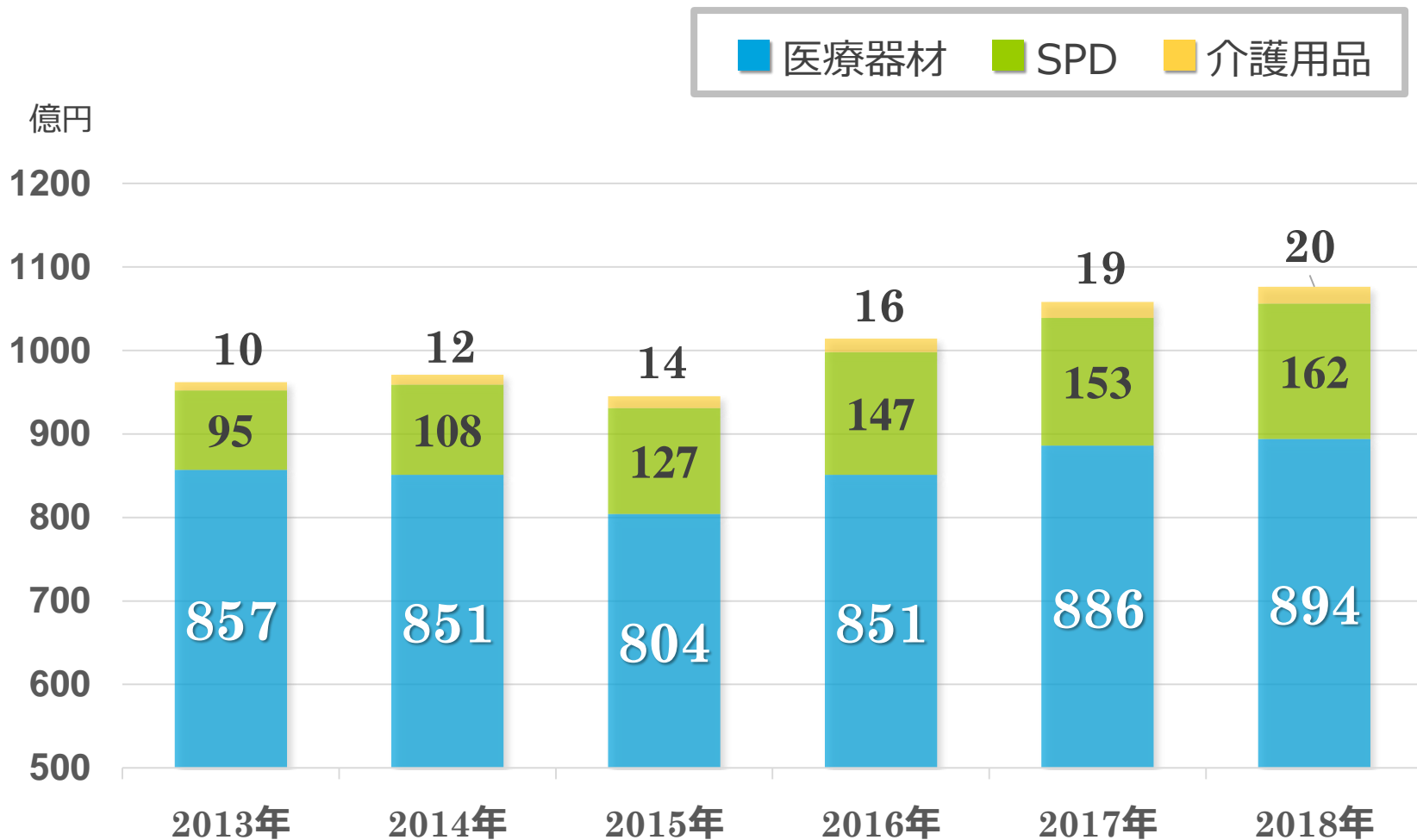
輸入& 総販売代理

エクソーラ

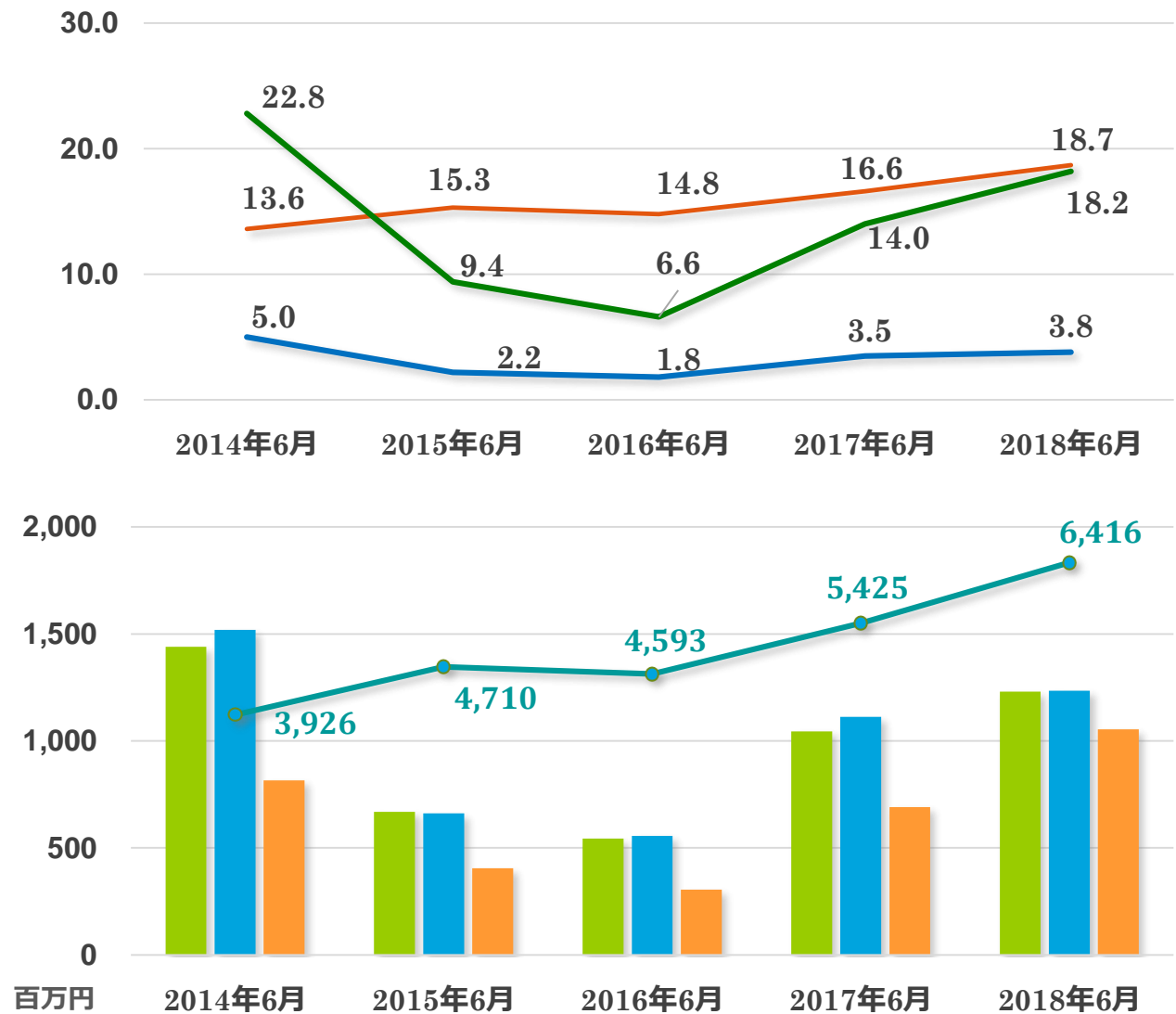
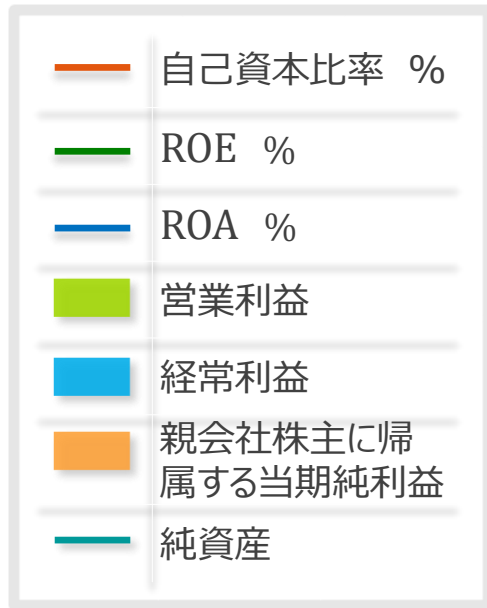
呼気診断・教育用ロボット



事業別売上高推移



連結経営指標の推移





自己紹介：前島 洋平

- 平成 3年 岡山大学医学部修了、同第三内科入局
- 平成 9年 岡山大学大学院医学研究科（内科学）
修了・医学博士 **専門：腎臓内科**
- 平成10年 米 ハーバード大学医学部
Beth Israel Deaconess Medical Center
腎臓内科部門に研究留学
- 平成13年 岡山大学病院 第三内科助手
- 平成21年 岡山大学病院 講師 血液浄化療法部副部長
- 平成23年 岡山大学院医歯薬学総合研究科・教授
〈CKD・CVD地域連携・心腎血管病態解析学〉
- 平成26年 カワニシホールディングス 取締役
- 平成27年 同上 代表取締役社長
- 平成30年 GLOBIS経営大学院 修了



※各病院の名称は現在のもの



グループの経営理念

革新的な新機能・新技術の恩恵を
患者と医療機関に適切に提供する
(社員憲章より)

『ビジネスを通じて、医学・医療の発展に貢献する』

→**学術本部, 社員教育の充実, 医工連携**



2018年6月期 通期業績概要



2018年6月期 通期連結業績

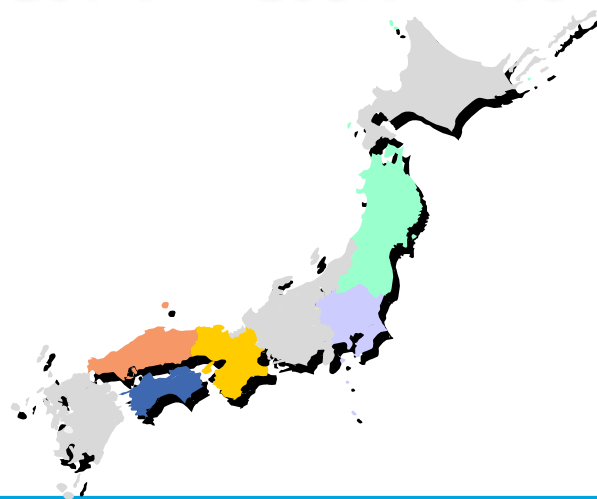
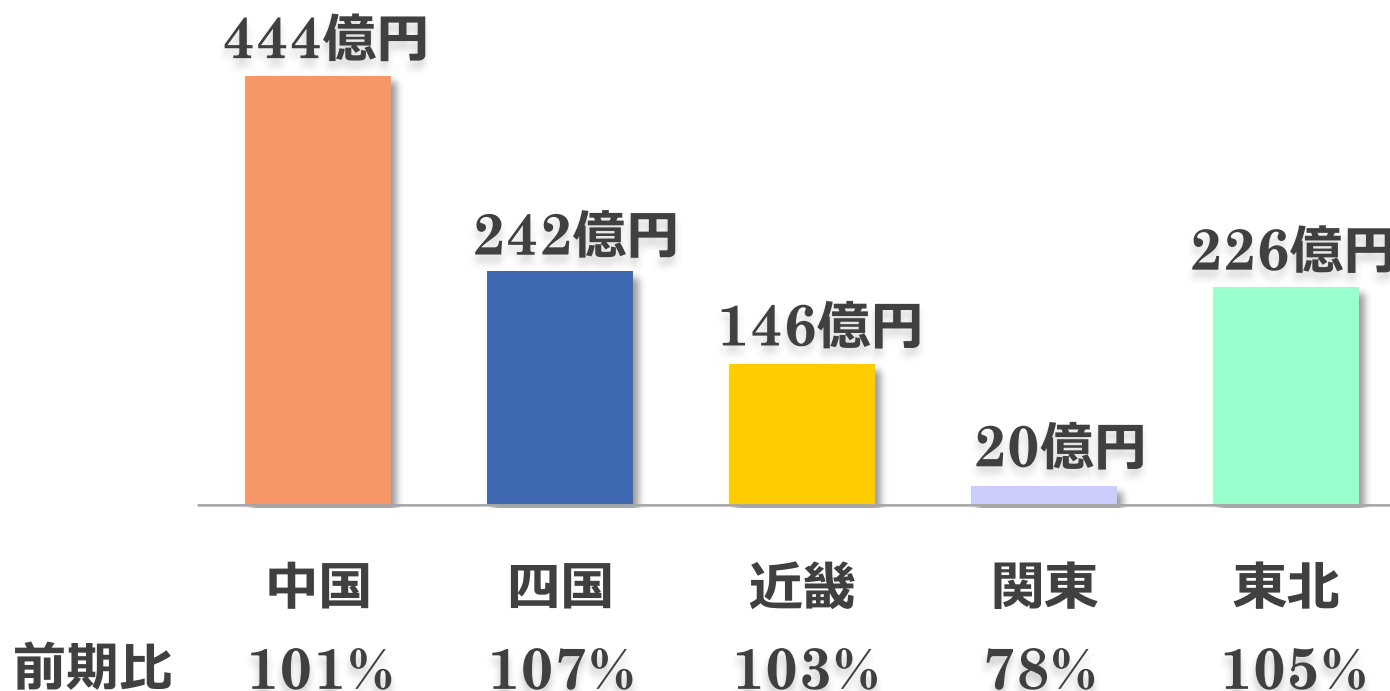
	百万円	予算比	前期比
売上高	107,663	101%	102%
売上総利益	11,023	101%	101%
%	10.2	0.0	▲0.1
販管費	9,792	100%	99%
営業利益	1,230	112%	118%
経常利益	1,235	111%	111%
親会社株主に帰属する当期純利益	* 1,054	148%	153%

連結売上高、当期純利益ともに過去最高

1株当たり当期純利益 187.86円

* 退職給付制度の変更による特別利益、および繰延税金資産の回収可能性の見直しによる税負担の軽減

地域別売上高



※売上高は連結調整後

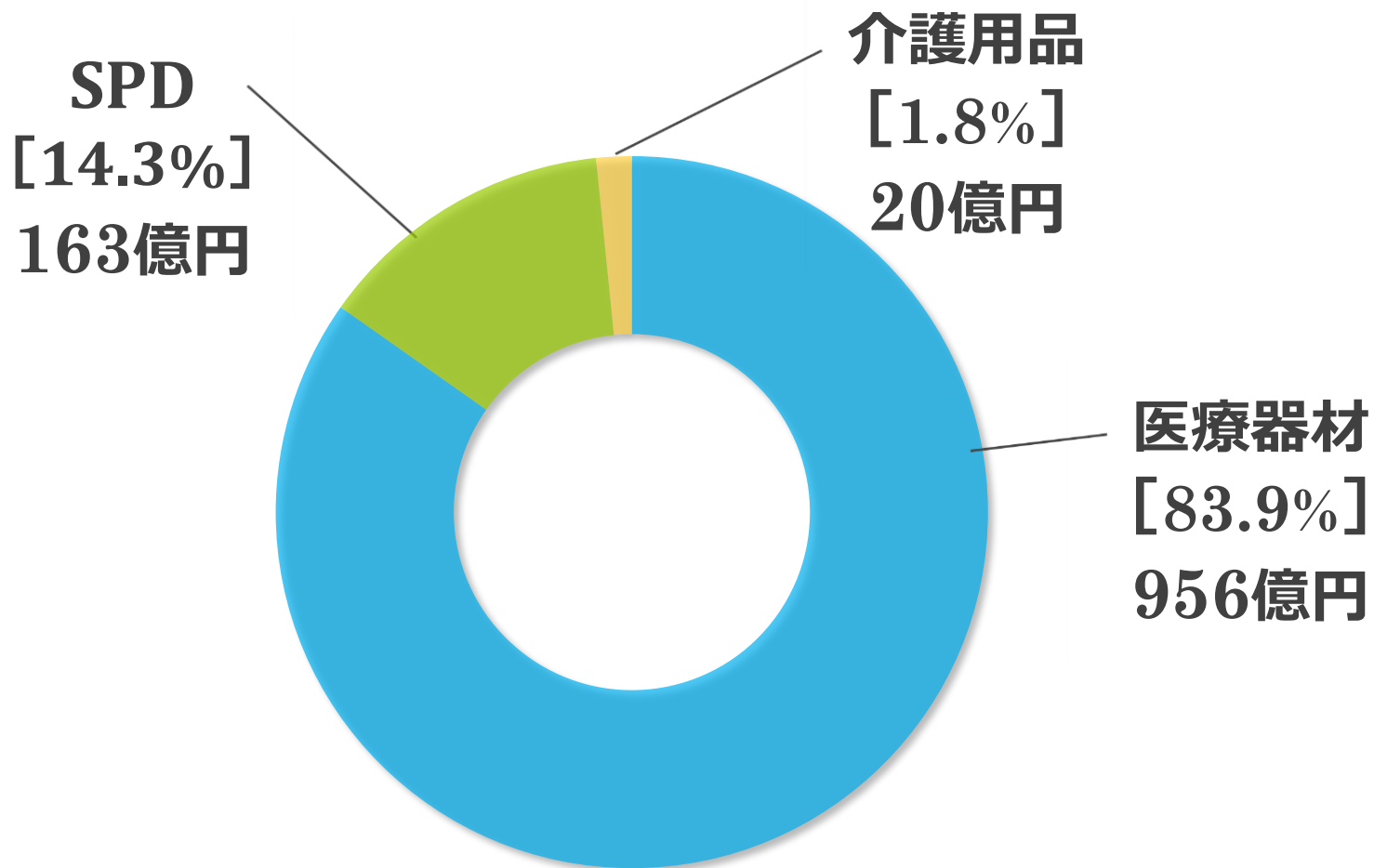


2018年6月期 通期事業別業績



事業別の売上高構成

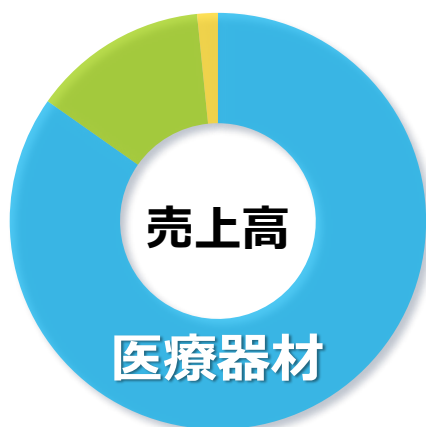
連結売上高:1,076億円



※各セグメント売上高は内部売上高含む。

医療器材事業の売上高構成

百万円	実績	予算比	前期比
売上高	95,629	101%	101%
営業利益	1,264	110%	119%



百万円	実績	前期比
カワニシ	62,111	103%
サンセイ医機	24,347	102%
日光医科	9,273	104%

※各セグメント売上高は連結調整前



医療器材事業(消耗品売上高)

●手術	4%増	新規開拓順調（高知・鳥取） 鏡視下手術、糖尿関連増
●整形	9%増	関西新規、中四国 関節・外傷 増 脊椎症例単価アップ°
●循環器	5%増	ABL*1新製品効果19%増

売上高823億円
前期比 105%

中国

前期比 103%
8.1億円増

近畿

前期比 104%
5.5億円増

東北

前期比 108%
13.3億円増

四国

前期比 104%
7.0億円増

関東

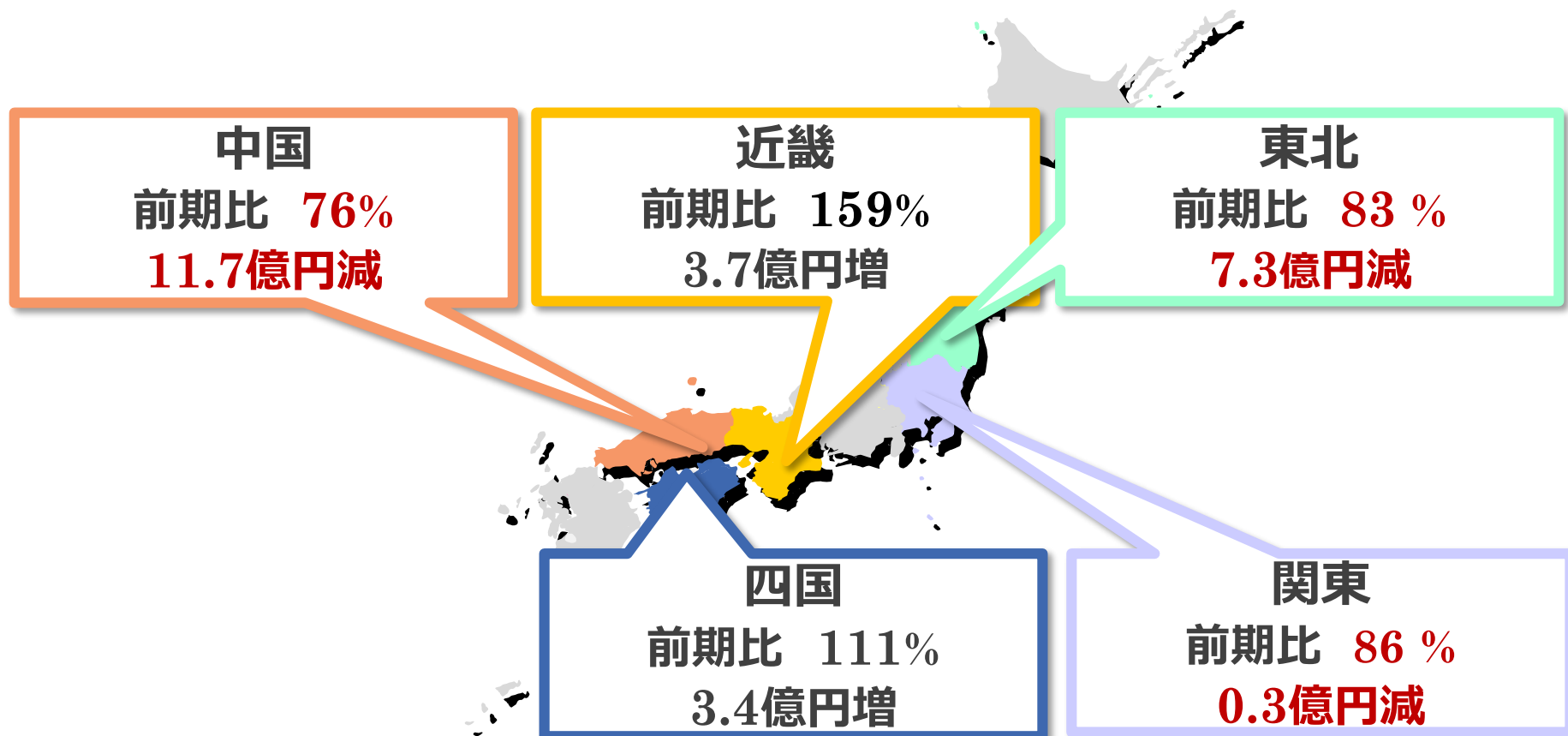
前期比 95%
0.9億円減

*1 ABL：頻脈の原因になる
心臓内部の部分を高周波で焼く治療

医療器材事業(備品売上高)

- 前期大型特需の反落 (福島・岡山)
- 各種モダリティー (画像診断装置) 更新等が順調
- 医療用シミュレーターロボットmikotoの納入開始

売上高133億円
前期比 **92%**





百万円	実績	予算比	前期比
売上高	16,348	105%	106%
営業利益	59	67%	58%

- ◆新規受託契約 2件
- ◆契約終了4件（材料費削減の未達補償を回避）
- ◆SPD運用見直しが課題
（サービスの要否と管理料・効率化）

契約総数		
直接	56	件
F C	12	件



介護用品事業



百万円	実績	予算比	前期比
売上高	2,034	97%	106%
営業利益	114	111%	89%



◆在宅レンタル用品

売上高 前期比 108%

◆順調な顧客開拓 (福島・宮城 前期比 158%)

◆介護・療養型施設への販売順調



連結貸借対照表・C/F計算書



連結貸借対照表

(2018年6月末時点)

資産	金額	増減
現金・預金	1,415	▲804
売上債権	20,389	1,662
商品	4,594	262
その他	1,236	298
流動資産計	27,636	1,420
有形固定資産	3,753	85
無形固定資産	242	29
投資その他資産	1,986	308
固定資産計	5,981	422
資産合計	33,617	1,842

負債・純資産	金額	増減
仕入債務	21,712	622
短期借入金	1,735	200
その他	1,779	▲36
流動負債計	25,226	786
長期借入金	326	▲220
その他	1,647	285
固定負債計	1,973	65
負債合計	27,200	851
純資産合計	6,416	990
負債純資産合計	33,617	1,842

※増減は前期末比

1株当たり純資産 1,121.32円



連結キャッシュフロー計算書

(通期累計期間)

	百万円	17年6月期	18年6月期
税引前利益		1,114	1,381
減価償却費	主因は得意先のSPD変更による回収サイトの延長	277	315
のれん償却額		34	—
売上債権の増減額(▲は増加)		▲703	▲1,569
たな卸資産の増減額(▲は増加)		▲184	▲262
仕入債務の増減額(▲は減少)		99	622
その他		232	▲802
営業キャッシュフロー		871	▲314
有形固定資産取得による支出		▲95	▲222
無形固定資産取得による支出		▲71	▲127
その他		67	80
投資キャッシュフロー		▲99	▲269



連結キャッシュフロー計算書 (通期累計期間)

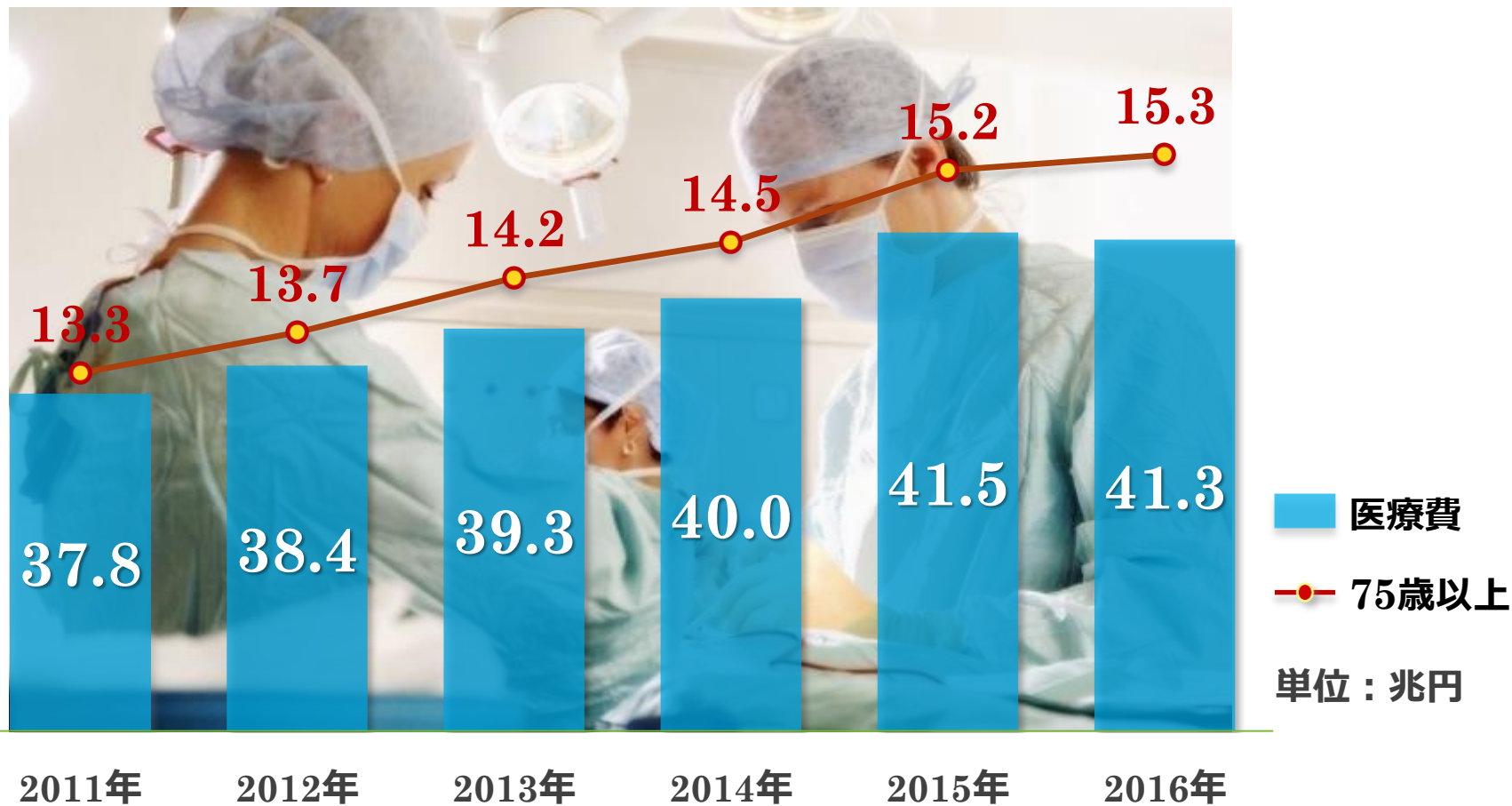
	百万円	17年6月期	18年6月期
短期借入金の純増減額 (▲は減少)		▲100	300
長期借入金の返済による支出		▲494	▲320
配当金の支払額		▲168	▲168
その他		21	▲39
財務キャッシュフロー		▲741	▲227
現金・現金同等物の増減額(▲は減少)		30	▲810
現金・現金同等物の期首残高		2,092	2,169
新規連結に伴う現金・現金同等物の増加額		47	-
現金・現金同等物の期末残高		2,169	1,359



市場動向と中期展望

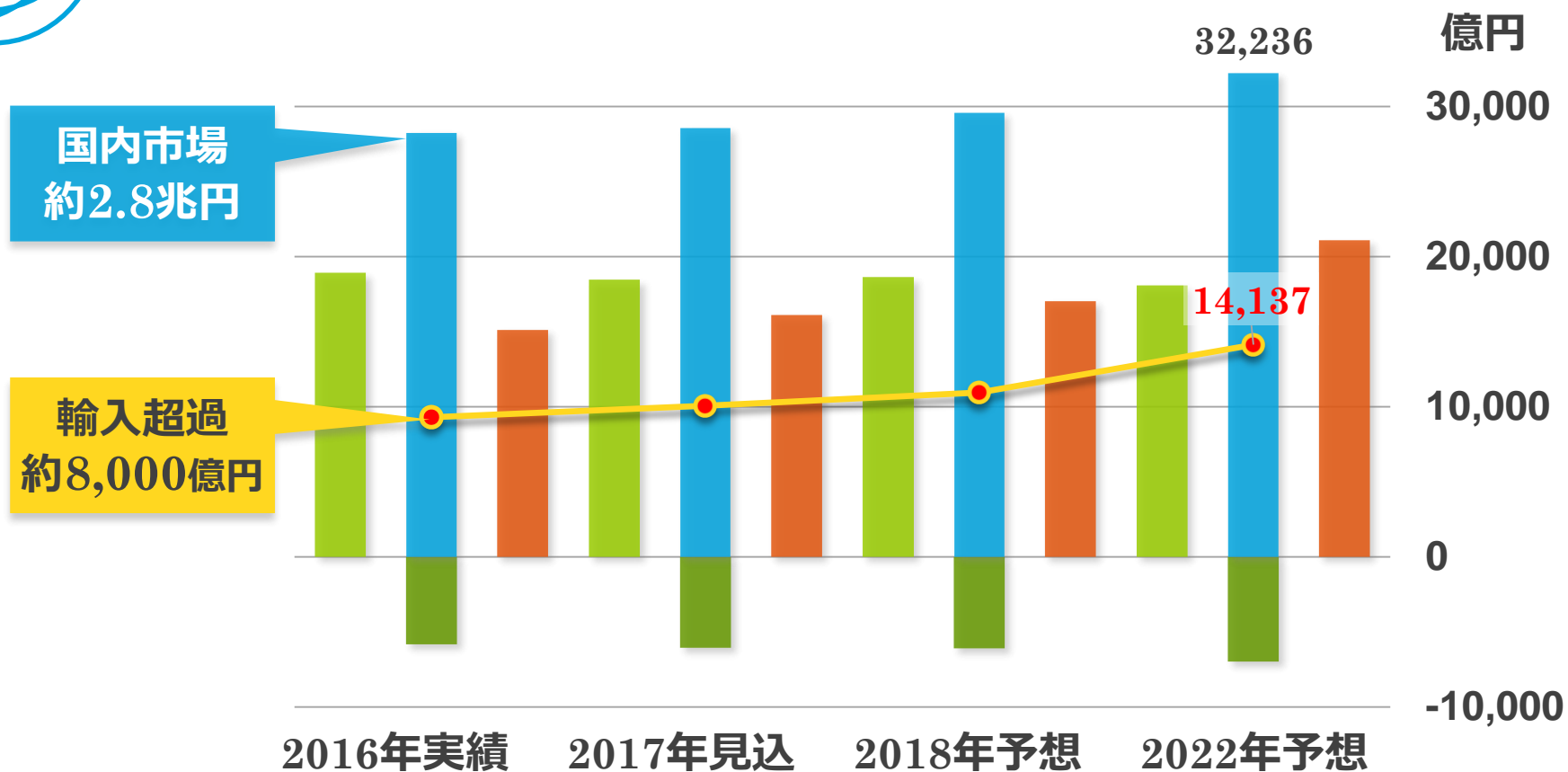
医療費の動向(日本)

- ◆ 2014年に40兆円を超えたが、2016年は微減
- ◆ 継続的な医療費抑制策・・・費用対効果も検証



厚生労働省保険局調査課 概算医療費の年度集計結果

医療機器市場



年平均 成長率 2017-2022	■ 国内生産	■ 輸出	■ 輸入	■ 国内市場	● 輸入超過
	▲0.4%	2.9%	5.5%	2.4%	—

2016年薬事工業生産動態統計 2017年以降みずほ銀行 産業調査部予測

MEDICAL TAKUMI JAPAN

日本人医師の **巧** の手技 x 日本のものづくり企業の **匠** の技

国家プロジェクト マネージャー：北野学長（大分大学）、前島洋平（KWHD）



<http://med-takumi.go.jp/>

匠 MEDICAL TAKUMI JAPAN

経産省 関東経産局 地域中核企業創出支援事業
H28/29/30年度 採択

国産医療機器を、日本人医師による手術等の
動画コンテンツと共に海外の医師等に紹介

医療・介護の行政動向

	2017	2018	2019	2020
償還価格 消費税10%		4月 改定	消費増税反映？ 10月実施？	4月 改定
介護保険法	保険見直し 利用者負担増	<u>7月 レンタル 平均・上限価格 公表→10月実施</u>		
病床再編	----->			急性期病床減少
地域医療 連携推進法人		刺激 →共同購買拍車		
R-SUD (再製造)	7月制度施行	ホギ・メドライン 参入	再製造品 供給開始	

ロボット支援下内視鏡手術

①患者の自己負担軽減 ②導入施設増加

2018年4月 診療報酬改定

胸腔鏡下

1. 縦隔悪性腫瘍手術
2. 良性縦隔腫瘍手術
3. 肺悪性腫瘍手術
(肺葉切除又は1肺葉を超えるもの)
4. 食道悪性腫瘍手術
5. 弁形成術

腹腔鏡下

6. 胃切除術
7. 噴門側胃切除術
8. 胃全摘術
9. 直腸切除・切断術
10. 膀胱悪性腫瘍手術
11. 子宮悪性腫瘍手術
(子宮体がんに限る)
12. 腔式子宮全摘術

※ 従来は前立腺がん全摘術、腎がん部分切除が保険適用



中期経営計画の重点テーマ

2018/6期～2020/6期 労働生産性の向上

新たな収益源の獲得

新規市場開拓

医工連携

- ・改良品開発
- ・市場調査受託
- ・販路開拓支援

輸入販売[エクソーラ]

- ・2020/6期 上市予定

合理化・効率化

QC活動

- ・サービス有償化
- ・無償サービス見直し

IT化推進

物流合理化
業務合理化

仕入改善
売価統制

労働時間削減

- ・36協定完全順守

人員配置適正化

働き方改革

マネジメント教育
KBS中級篇開講

健康経営



医療機器輸入販売事業

呼気による乳がん検出システム

	2017年5月～	2018年	2019年	2020年
薬事 見通し	実証試験・AI解析中		臨床試験	承認～市販 (予定)

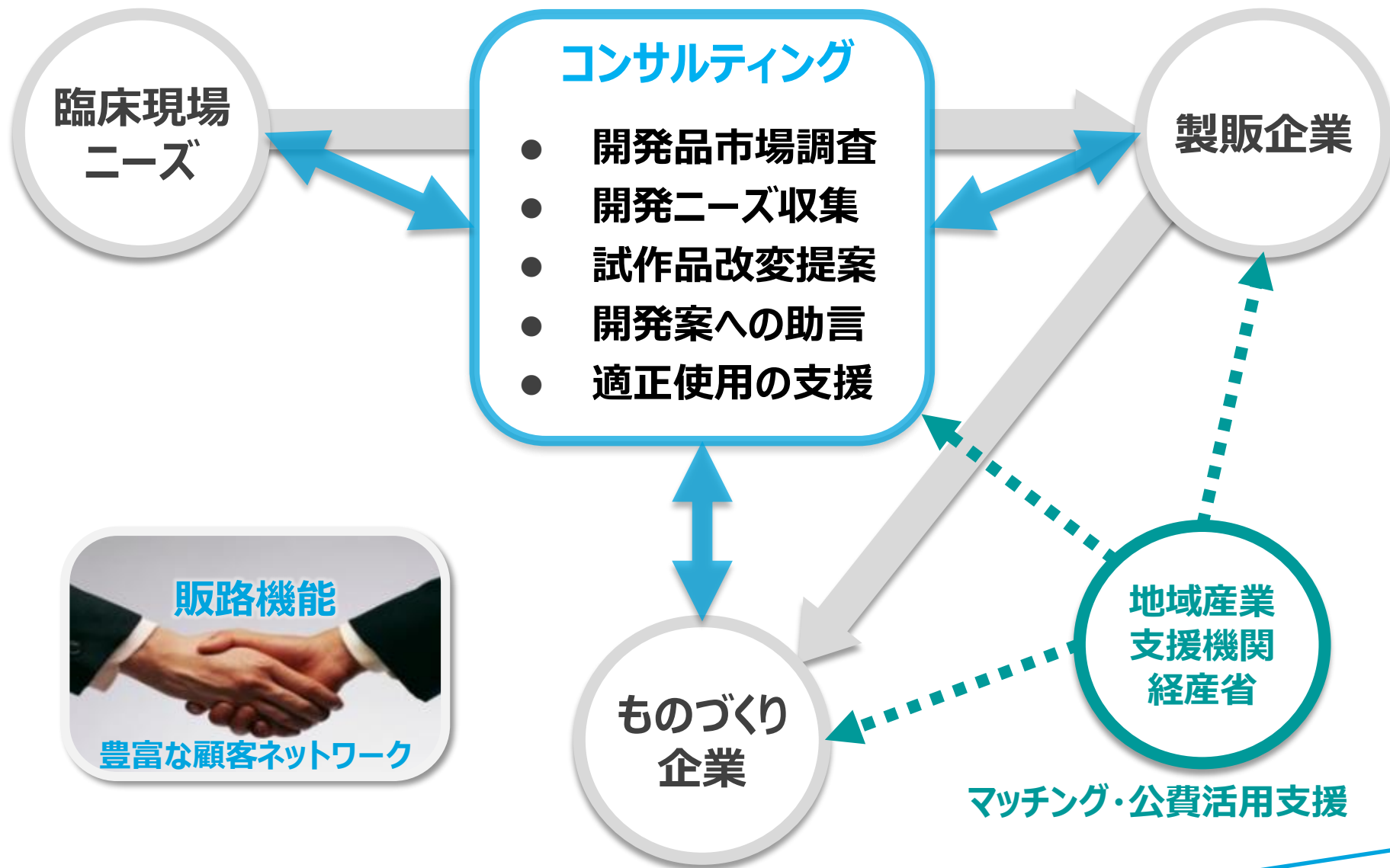
- 年間9万人発症、**13,000名が死亡**
- **40代が最多**（欧米では60代）
- **高濃度乳腺**が多くマンモグラフィー**検出率71%**
超音波検査併用により検出率が91%に改善
- 乳がん健診受診率も低い（24%, 50～69歳）
-2006年: OECD Health Data-





医工連携

医療機器販売業参加型 医工連携モデル



「Gaglessマウスピース」
販路開拓



- 販路開拓支援相談会
- 中国地方の企業 6社と面談

倉敷中央病院2018/2



販路開拓支援

医の芽ネット

中国地域

医療機器関連産業
参入フォーラム

ニーズ発掘

開発案件創出

個別研究会
組成・実施

倉中ニーズ発信会

- マッチング
- 開発チーム組成
- 新規開発

会員企業の技術、強み

- 医療機器開発研究
- 分野先導型研究会
ex. ライフサイエンス



鳥取大学内ニーズ評価
システム構築サポート

医療教育用シミュレーター
の市場調査

- 医療現場の手技トレーニング
シミュレーター活用の現状



Mikoto市場調査

医療教育用シミュレーターロボット

内視鏡専門医の技能評価ニーズの高まり

- 内視鏡専門医のスキル向上 ● 患者の安全性の向上

シミュレーターによるトレーニングが有用

しかし、従来のシミュレーターは十分な生体リアリティが不足

- 自然の人間の反応を再現できるか？ ● 内視鏡技術の定量評価ができるか？


ヒューマノイドロボット開発

- 咽頭反射と内視鏡検査へのリアルな反応 ● 圧力センサー装備



DEN Video Article

Development of a novel humanoid-robot simulator for endoscope with pharyngeal reflex and real-life responses

Masaru Ueki,¹ Kazutake Uehara¹ and Hajime Isomoto² 

¹Advanced Medicine, Innovation and Clinical Research Center, Department of Research Implementation, Tottori University Hospital, and ²Division of Medicine and Clinical Science, Department of Multidisciplinary Internal Medicine, Faculty of Medicine, Tottori University, Yonago, Japan

医療教育用シミュレーターロボット

株式会社 MICOTOテクノロジー 総販売代理店

H28年度 医の芽ネット 販路開拓支援商談会案件

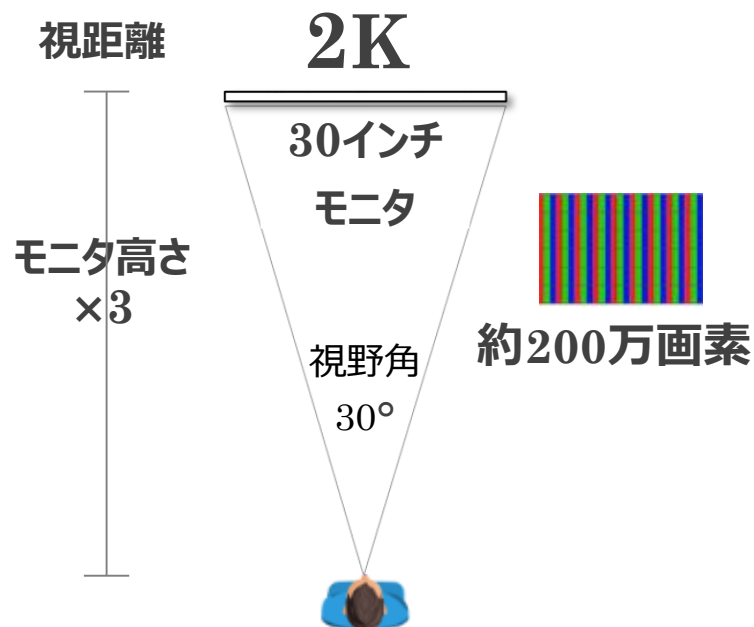
- ① 人を再現したリアルな外観・内部造形
- ② 挿管困難症例の再現
- ③ 気管挿管・内視鏡検査・喀痰吸引の手技
- ④ 咽頭後壁等の圧センサーによる生体反応
- ⑤ 反応強度や手技時間を点数評価（客観性）



シミュレータ拡充
食道・胃・気管支
のモデル追加



中国四国 9県・東北 6県の独占販売代理店



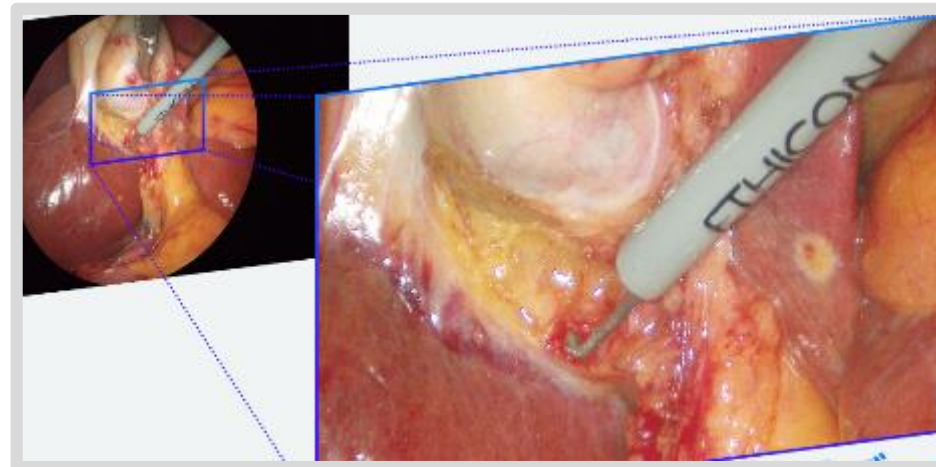
近づいても
高い質感
臨場感・立体感・実物感
が得られる



カイロス社Webサイトから

8Kで医療が変わる

- 超高解像度（2Kの16倍）
- 組織境界、細い血管、出血箇所が見える
→ 健全な組織の温存
- 広い手術空間を確保
→ 手術器具の干渉軽減
→ 術者のストレス軽減
- 3D立体視、AI自動診断へ



カイロス社Webサイトから

8K Showroom デモ機展示・ワークショップ

- ◆ メーカー戦略品の小規模セミナー
- ◆ 鏡視下結紮トレーニング
- ◆ 内視鏡トレーニング

岡山・広島で開設
福島はデモ機設置

最新の手術製品へ



手術台
SOT-100 Vercia™

川崎重工業 webサイトより



内視鏡スコープホルダー
EMARO

ホギメディカル webサイトより



da Vinci
サージカルシステム

Intuitive Surgical webサイトより

次世代手術支援ロボット (Medical Globe掲載)

単孔式 腹腔鏡下手術支援



Titan Medical webサイトより



咽頭用手術支援



Medrobotics webサイトより

糖尿病・・・持続血糖測定器(CGM)

アボット社 フリースタイルリブレ 2017年9月 保険適用

- 14日間連続使用可能なパッチセンサー
- 15分間隔でグルコース測定
- ワイヤレスのスキャナー
- 患者自身がパッチを上腕部に装着し
- スキャナーをかざすだけでグルコース値を測定
- センサー精度校正の指先穿刺は不要



アボットWebサイト他より

糖尿病・・・インスリンポンプ療法

携帯型ポンプでインスリンを皮下に持続的に注入する（保険適用）

品揃え
拡充

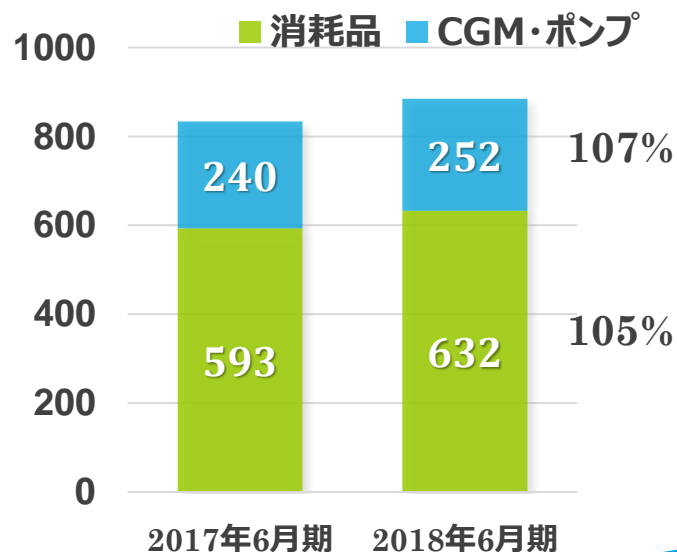
- ◆ 持続血糖測定（CGM）
- ◆ インスリンポンプ
- ◆ SMBG消耗品

アボット・Dexcom（テルモ）
Medtronic・テルモ
ロシュ

インスリンの注射（1日4回）に比べ
低血糖状態が少なくなるなど、
血糖コントロールが効果的に行える



カワニシグループ
血糖管理関連売上高





SPD事業・介護用品事業

経営サポート

院内物流・医事請求および
 購買価格の妥当性



手術室効率化支援

術式セット・術間清掃→効率化

- 2020年新規案件10件超
- サービスと管理料の見直しによる付加価値と業務効率のアップ°
- 中小病院向け自主運営型SPDシステム



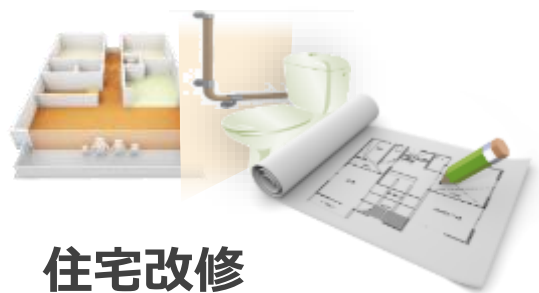
SPD効果

定量・定性モニタリング
 →提案力強化

2017年8月（市区町村民税課税世帯）
高額介護サービス自己負担増
月額上限 37,200円→44,400円

2018年7月 レンタル平均価格公表
2018年10月 上限価格設定実施
→若干の影響あり

回復期病床 & 地域医療連携室へ
在宅医療機器ニーズへ対応



住宅改修



介護保険外商品拡販



介護ロボット導入支援
イノフィスWebサイトより

「施設から在宅へ」の政策要請に対応



- レンタルサービス
 - 協力商品・新商品の投入（利益率維持）
 - 撤退事業者の利用者引き受け
- 特販事業の50%拡販
 - 既存施設の案件追加と深耕
 - 新規施設の開拓
- 住宅改修 → 在宅復帰需要・保険外工事獲得
- 在宅市場 → 在宅医療機器の専門性強化



業務の合理化・効率化

モバイルの活用・・・貸出業務の簡素化

在庫

- ・社外棚卸
- ・在庫照会

商品の移動

- ・倉庫返却
- ・緊急持出

貸出

- ・使用売上
- ・貸出補充



2018年5月～ 設計開発開始

2019年9月～ 順次 カワニシ拠点へ導入を計画

その後 グループ会社へも展開検討

SEAOS

物流統合システム 共同開発 シーオス(株)

パソコンによる定型的事務処理を自動化するロボット技術

システム化されず
取り残された「小粒な作業」

【作業事例】

伝票の転記入力
エクセルによるデータ集計作業
マスタ登録作業
印刷・PDF化作業

作業操作を記録



定型化

ロボットが作業



自動化

- 間違い防止
- 作業平準化と業務負荷の削減
- SPDの伝票振替業務から実施検証



コーポレート・ガバナンス ほか

1. 設置の目的

取締役、監査役及び執行役員の指名並びに取締役及び執行役員の報酬等に係る取締役会の機能の客観性、適時性及び透明性を高めるとともに、説明責任を強化し、コーポレート・ガバナンスの更なる充実を図るため、指名・報酬委員会を設置する。

2. 「指名・報酬委員会」の役割

- (1) 取締役、監査役及び執行役員候補者の指名を審議を行い、取締役会に報告。
- (2) 取締役及び執行役員の報酬等について審議を行い、取締役会に報告。

3. 「指名・報酬委員会」のメンバー構成

- (1) 代表取締役社長、取締役管理本部長、社外取締役及び社外監査役各 1 名
- (2) 委員長 社外取締役

4. 設置日 平成30年7月13日 (同日開示)

1. 導入の目的

- ・取締役の報酬と当社の株式価値との連動性の明確化
- ・取締役が株価の変動による利益・リスクを株主の皆様と共有
- ・取締役が中長期的な業績の向上と企業価値の増大に貢献する意識を高める
- ・併せて、役員退職慰労金制度の廃止

2. 制度の概要

項目	内容
導入制度	株式交付信託
対象期間	2018年9月から2021年9月（3年間）
対象者	取締役（社外取締役除く）
信託金の上限	50百万円／年間
ポイント数の上限	35,000ポイント／年間
株式交付時期	取締役の退任時
信託受託者	三井住友信託銀行

ミドルマネジメント育成（KBS中級篇）

- 人材マネジメント・リーダーシップ
- サービタイゼーション
- イノベーション型事業創出
- 医療介護政策
- QC
- 医工連携
- 社員憲章・中期戦略

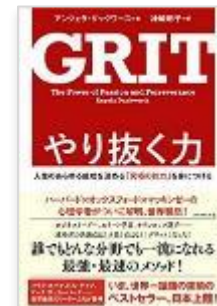
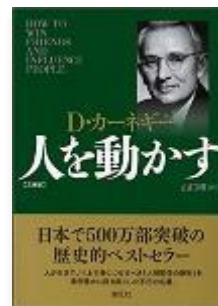
「ヨコ」の
つながり



情報交換

書籍購入支援

- 書籍購入費を定額補助
- 簡易レポート提出
- 推薦図書紹介





Medical Globe 関連

海外医療情報誌

Medical Globe

発行(株)カワニシホールディングス

海外情報は、**クラリベイト・アナリティクス**ならびに
AHC Media LLCと**提携**し、同社の誇る最新の
グローバル情報の中から厳選したコンテンツを、日本
語版のダイジェストで提供しています。



Medical Globeの展開

海外医療機器の最新動向勉強会

日本医工ものづくりコモンズ MINCの会 主催



- Medical Globeを用いて海外の最新医療機器情報を共有
- 経済産業省・厚生労働省・AMED・PMDA等より参加
- NCGMの各診療科の医師を交えた勉強会



NCGM（国立国際医療研究センター）で開催 第5回2018.7.11





2019年6月期業績見通し・ 配当の基本方針



2019年6月期 連結予算(見通し)

	百万円	前期比
売上高	110,881	103%
売上総利益	11,368	103%
%	10.3	+0.1
販管費	10,043	103%
営業利益	1,324	108%
経常利益	1,336	108%
親会社株主に帰属する当期純利益	861	* 82%

1株当たり当期純利益 予想 153.54円

* 前期発生退職給付制度の変更にもなう特別利益、および繰延税金資産の回収可能性の見直しによる税負担の軽減が、今期発生の見込みがないことによる

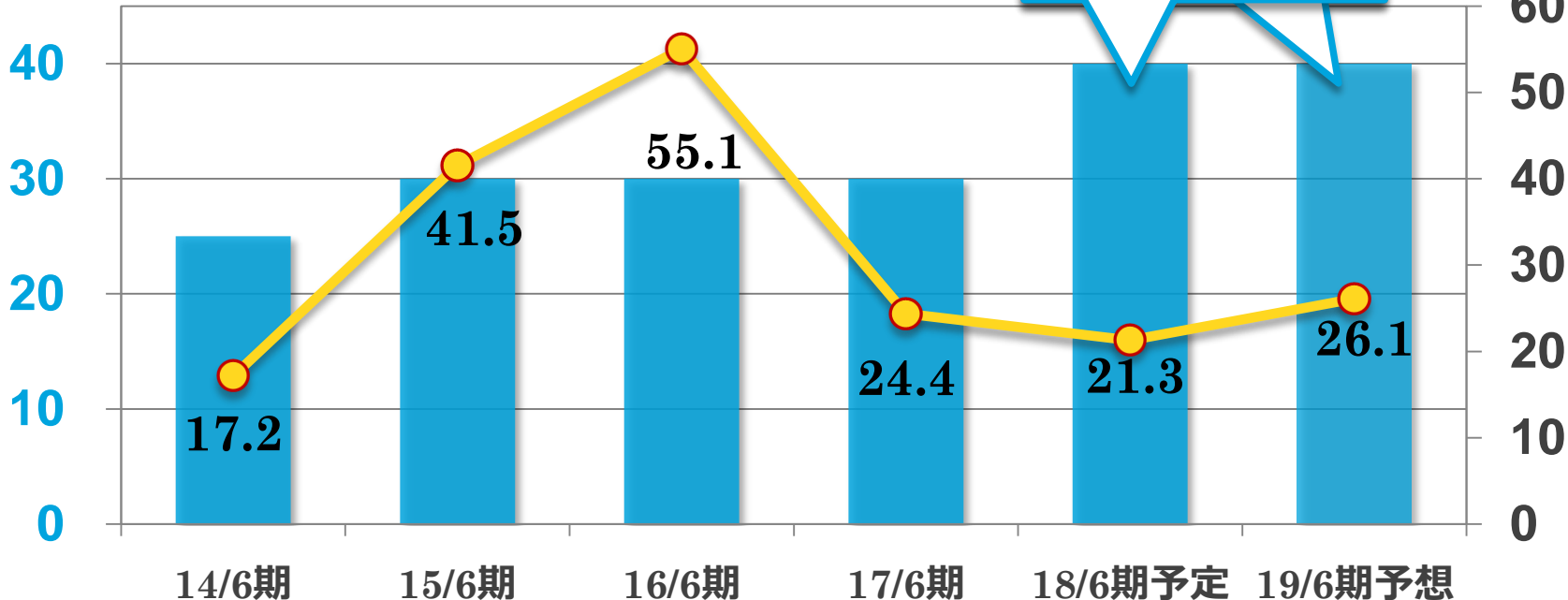


配当の基本方針

- ① 安定的な配当を継続します
- ② 成長投資に備え内部留保に努めます

1株当たり
配当金 (円)

連結配当性向
(%)



株主数(人)

2,325

5,122

4,904

5,312

5,558

—

『知遊』最終号について

本誌は医療機器の開発現場における幾多の試行錯誤と苦難に光を当て、秘められた開発物語を掘り起こし、開発過程を世に広く知らしめ、後世に残す顕彰活動の一環として刊行してまいりました。

いま、医療機器の開発現場では、ロボット技術や人工知能の応用など大きな変化の波が押し寄せています。ここで新たな時代を迎える意味で『知遊』の開発取材をひと区切りし、第30記念号をもって最終号といたします。


皆さま方の長きにわたるご愛読に心より感謝申し上げます。

ヒューマンドキュメント
医療機器を開発する人たち

医療機器の秘められた開発物語を掘り起こし、開発過程をドキュメントの形式で記録しています。



知遊のご紹介



知遊編集委員





参考資料



連結経営指標等の推移①

項目	単位	2013/6	2014/6	2015/6	2016/6	2017/6	2018/6
売上高	百万円	96,223	97,137	94,515	101,460	105,778	107,663
営業利益	百万円	1,556	1,440	668	543	1,044	1,230
経常利益	百万円	1,534	1,519	662	556	1,112	1,235
親会社株主に帰属する 当期純利益	百万円	943	816	405	305	690	1,054
純資産	百万円	3,245	3,926	4,710	4,593	5,425	6,416
総資産	百万円	31,663	28,958	30,738	31,049	31,774	33,617
BPS	円	578.43	699.75	839.59	818.77	942.77	1,121.32
EPS	円	168.12	145.54	72.23	54.49	123.10	187.86
自己資本比率	%	10.3	13.6	15.3	14.8	16.6	18.7
ROE	%	34.1	22.8	9.4	6.6	14.0	18.2
ROA	%	5.1	5.0	2.2	1.8	3.5	3.8
PER	%	7.32	7.79	18.27	20.83	12.71	8.42



連結経営指標等の推移②

項目	単位	2013/6	2014/6	2015/6	2016/6	2017/6	2018/6
営業CF	百万円	2,060	926	▲2,113	710	871	▲314
投資CF	百万円	▲448	▲401	▲388	▲705	▲99	▲269
財務CF	百万円	▲545	▲2,885	626	▲208	▲741	▲227
現金及び現金同等物	百万円	6,532	4,171	2,296	2,092	2,169	1,359
有利子負債	百万円	4,619	1,888	2,691	2,676	2,081	2,061
従業員数	人	1,034	1,082	1,141	1,203	1,179	1,163
うち医療器材	人	740	783	826	860	875	860
うちSPD	人	143	146	152	167	166	155
うちライザイン	人	49	41	40	41	-	-
うち介護	人	75	79	94	102	107	113
うち輸入販売	人	-	-	-	-	2	2
うち本社	人	27	33	29	33	29	33

※2017/6より、ライザイン事業は医療器材事業に統合しています。

診療報酬改定による影響 ～推計～

2018年4月		国民医療費に対する 国費負担の増減率		国民医療費（全体）
診療報酬改定		▲1.19%		<ul style="list-style-type: none"> ● 国費負担は約10兆円 ● 医療費は国費の4倍強 ● 国費の4倍強が影響額
診療報酬本体		+0.55%		
薬価等		▲1.74%		
薬価		▲1.65%	1,800億円	7,200~7,500億円
保険材料価		▲0.09%	99億円	400~450億円
医薬品市場 10兆円、保険医材市場 1兆円				

前回**2016年**の保険材料改定は、**▲0.11%**→今回とほぼ同規模

※厚生労働省データ・業界誌等を参考に当社で推計



会社情報・問い合わせ先

【事業年度】	毎7月1日から翌年6月30日まで
【定時株主総会】	毎年9月開催
【上場証券取引所】	東京証券取引所（市場第二部） 証券コード 2689
【単元株式数】	100株
【お問い合わせ先】	株式会社カワニシホールディングス 常務取締役管理本部長 村田 宣治 TEL：086-236-1115 FAX：086-236-1116

- ・本資料で提供されている情報に関しては万全を期しておりますが、その情報の正確性、完全性を保証するものではありません。
- ・資料に掲載された意見や予測は、資料作成時に入手可能な情報に基づく当社の見通しであり、当該意見、予測等を使用した結果についても何ら補償するものではありません。記載された内容が予告無しで変更される場合もあります。
- ・本資料は、当社を理解していただくためのものであり、必ずしも投資をお勧めするためのものではありません。投資に関する最終的な意思決定は投資家ご自身の判断でなされるようお願いいたします。